

## **Presencia brasileña en Buenos Aires. Particularidades migratorias de una colectividad fuera del “sistema”\***

**Sebastián F. Bruno\***

Palavras-chave: migração internacional; emigração; brasileiros em Buenos Aires; Argentina

### **Resumo**

Respecto del resto de colectivos limítrofes, la presencia brasileña en Argentina ocupa un lugar menor en términos cuantitativos. En el Censo Nacional de Población, Hogares y Viviendas (2001), se registraron 34.712 nativos de Brasil residentes en Argentina. Según su localización geográfica, se agrupan casi con exclusividad en la provincia de Misiones (especialmente en los departamentos del Este de la provincia) y en el Gran Buenos Aires.

El presente trabajo procura indagar las particularidades de la presencia brasileña en el Gran Buenos Aires partiendo desde la carencia de antecedentes análogos a los del resto de las colectividades limítrofes. A través de información mayormente inédita se describirán a quienes conforman el colectivo brasileño de acuerdo a sus características demográficas básicas, la coyuntura temporal de las corrientes, las trayectorias territoriales, el uso de redes migratorias, las motivaciones, los patrones de endogamia y la inserción laboral. La conjugación de dimensiones pretende una mirada integral, estableciendo patrones comunes y particularidades distintivas del proceso migratorio brasileño hacia esta área metropolitana.

---

\* Trabalho apresentado no XV Encontro Nacional de Estudos Populacionais, ABEP, realizado em Caxambú-MG – Brasil, de 18- 22 de Setembro de 2006.

\* Licenciado en Sociología (UBA). Facultad de Ciencias Sociales – Universidad de Buenos Aires (Argentina) / Instituto Nacional de Estadística y Censos (Argentina). E-mail: heavy@mail.fsoc.uba.ar

## **Presencia brasileña en Buenos Aires. Particularidades migratorias de una colectividad fuera del “sistema”\***

**Sebastián F. Bruno \***

### **Antecedentes y Consideraciones**

#### **El sistema migratorio del cono sur**

La migración limítrofe hacia la Argentina, en términos de volumen relativo, se presenta como una constante poblacional. La historia censal (desde 1869) la registra en sus stocks, cuya variación se encuentra en el intervalo del 2 y el 3 por ciento de la población total. Este hecho es generalmente opacado por el peso que tuvo la inmigración transatlántica de fines del s.XIX hasta la mitad del s. XX, constitutivo del poblamiento argentino luego de la modernización del Estado Nacional. Sin embargo, el cese de aquellas corrientes y el direccionamiento de los flujos limítrofes hacia grandes áreas urbanas (en especial al Gran Buenos Aires<sup>1</sup>) han “visibilizado” la presencia limítrofe, siendo objeto de distintos tratamientos periodísticos y haciéndose presente como temática en el campo de las ciencias sociales. Hasta entonces se la trataba como un fenómeno relativo a las provincias fronterizas, dada la continuidad cultural (como también comercial y de mercados de trabajo) entre estas y sus pares en el país limítrofe correspondiente.

El análisis histórico de estas corrientes lleva a Balán (1985) a caracterizar a Bolivia, Chile, Paraguay y Uruguay como países que han iniciado procesos emigratorios de cierta significación, siendo Argentina el eje de recepción de estas corrientes. Los antecedentes de la instalación de mercados de trabajo argentinos con necesidades de mano de obra y condiciones relativamente atractivas para los nativos de estos se sitúan a partir de la década del '30, con el proceso de industrialización (que reclutará primeramente a nativos argentinos) y las necesidades de cubrir puestos en el medio rural. Salvo el caso uruguayo en su antigua relación con Buenos Aires, los nativos de los otros países se vieron atraídos por este mercado de trabajo rural localizado (los bolivianos en la zafra azucarera en el noroeste; paraguayos en las cosechas de algodón, tabaco, yerba mate y té en el nordeste y chilenos en la producción frutihortícola y hortícola en los valles de las provincias del oeste).

Con la intensificación del desarrollo del proceso de sustitución de importaciones, desde mediados de la década del '40 hasta fines de los años '60, se amplía la sustitución de mano de obra. Donde los puestos de trabajo en las economías regionales se cubren en cierta medida por trabajadores limítrofes. Los nativos de estas provincias argentinas se ven atraídos

---

\* Trabalho apresentado no XV Encontro Nacional de Estudos Populacionais, ABEP, realizado em Caxambú-MG – Brasil, de 18- 22 de Setembro de 2006.

\* Licenciado en Sociología (UBA). Facultad de Ciencias Sociales – Universidad de Buenos Aires (Argentina) / Instituto Nacional de Estadística y Censos (Argentina). E-mail: heavy@mail.fsoc.uba.ar

<sup>1</sup> Para los fines de este trabajo, se denominará como Gran Buenos Aires al área comprendida por la Ciudad de Buenos Aires y los Partidos del Gran Buenos Aires, en consonancia con la definición de INDEC (2003).

por el mercado de trabajo en el Gran Buenos Aires, radicalizando el proceso de migraciones internas iniciado en la década del '30. La influencia de la situación política con la instauración de regímenes militares y la persecución de opositores se conjugan con factores económicos estructurales<sup>2</sup> que recrean un clima donde la emigración se instala como alternativa de vida para individuos y sus familias. El caso particular de la corriente paraguaya posterior a la guerra civil del '47 y la entronización de Stroessner es indicativo al respecto.

Según la periodización de Balán, en los '70 se da una tercera etapa donde el Gran Buenos Aires es el destino hegemónico de las corrientes migratorias limítrofes (sin que ello signifique necesariamente en algunos casos una merma en la presencia limítrofe en provincias fronterizas). La irrupción del gobierno militar en 1976, significa no sólo un cambio en las condiciones políticas (asemejando un clima de persecución análogo al de los países limítrofes), sino también el comienzo de un proceso de desindustrialización y la correspondiente terciarización de la economía. Para un segmento de los emigrantes chilenos y uruguayos la alternativa de residencia en países centrales se consolidó en función de los cambios en la coyuntura Argentina (sin dejar de tener en cuenta -particularmente en el caso chileno- la inserción localizada en enclaves productivos del oeste y sur argentino). En cuanto a bolivianos y paraguayos en el área metropolitana, los cambios en el mercado de trabajo operados a partir de allí condicionaron aún más las posibilidades de movilidad laboral de los migrantes, circunscriptos al área de la construcción, el servicio doméstico y el comercio minorista informal.

En cuanto a la época más reciente, los cambios en la coyuntura política en Argentina a partir de 1983, y la experiencia de la sobrevaloración cambiaria que supuso el plan de convertibilidad parecieron haber tenido un efecto importante en la dinámica migratoria (Cerrutti y Parrado, 2004). Si bien las altas tasas de desocupación y subocupación experimentados en los '90 relativizan el potencial de atracción, las dinámicas específicas de los mercados de trabajo duales<sup>3</sup> (particularmente en la región metropolitana) brindan una clave interpretativa en torno a la corriente migratoria más contemporánea hacia esa área.

Los factores estructurales y sus variaciones históricas sintetizadas aquí, sumados a los procesos que constituyen la perduración de los flujos migratorios -tal como se podría entenderse a la recreación de redes migratorias- dan cuenta de una dinámica particular de circulación de personas que define lo que su denominación académica entiende como sistema migratorio del cono sur<sup>4</sup>.

---

<sup>2</sup> Se puede encontrar un análisis pormenorizado y comparativo de las condiciones económicas de “expulsión” en un trabajo de Marshall y Orlansky (1981).

<sup>3</sup> Esta noción refiere a aquella que da cuenta de la demanda de trabajadores migrantes para cubrir los puestos de trabajo que conforman el mercado de trabajo secundario, de tipo intensivo, no calificado y más expuesto a los ciclos económicos (Massey y otros, 1993)

<sup>4</sup> Pellegrino (1995) refuerza esta noción sobre la estructuración de los sistemas migratorios en la región (particularmente en referencia los destinos urbanos). Destaca que más allá de variaciones relacionadas al crecimiento económico en distintas coyunturas, los movimientos no cesan en los reflujos recesivos. Este hecho da cuenta del fenómeno migratorio como estructural, respondiendo a la “...consolidación de un sistema regional de movilidad territorial y de estructuración de un sistema urbano regional”.

## Brasileños en Argentina

Pese a compartir una extensa frontera, la presencia brasileña en Argentina se circunscribió casi exclusivamente a los departamentos del este de la provincia de Misiones. La dinámica migratoria de la población brasileña no incluye significativamente como alternativa a la Argentina. Así como Balán excluye a este colectivo en su modelo, Patarra y Baeninger (1995) en su panorama sobre los brasileños en el exterior excluye a Argentina como referencia. Al particularizar sobre la presencia de brasileños en Misiones, se la entiende como extensión de la frontera agrícola (Pellegrino, 1995), en menor escala a la experiencia análoga en Paraguay (sin el peso de esta, cuya importancia se refleja en la emergencia de una denominación cultural binacional, los brasiguayos).

Para Hasenbalg y Frigerio (1997), en consonancia con los autores mencionados, las migraciones internacionales brasileñas no parecen desempeñar un papel de complementariedad al conocido rol que cumplen los flujos internos. Se atribuye este hecho, a nivel macroestructural, al tamaño y heterogeneidad social y económica de Brasil como marco que privilegia los movimientos internos como alternativa migratoria. La crisis de la década del '80 instala la opción migratoria internacional, con destino a EEUU, Europa y Japón.

En cuanto a la presencia de brasileños en Argentina, los autores identifican dos subsistemas migratorios (aparentemente desvinculados entre sí, para los autores): el mencionado anteriormente, con eje en la provincia de Misiones, y otro con destino al Gran Buenos Aires. En cifras globales, la presencia brasileña en el país se sintetiza en términos relativos en la tabla 1.

**Tabla 1**  
**Impacto de la inmigración limítrofe y brasileña sobre el total de población argentina.**  
**Peso relativo de los inmigrantes brasileños sobre el conjunto de inmigrantes limítrofes.**  
**Fechas censales 1914-2001.**

	Año						
	1914	1947	1960	1970	1980	1991	2001
Población total	7.903.662	15.893.811	20.013.793	23.364.431	27.926.693	31.953.140	36.260.130
% de limítrofes	2,6	2,0	2,3	2,3	2,7	2,6	2,5
% de brasileños	0,5	0,3	0,2	0,2	0,2	0,1	0,1
% de brasileños sobre total limítrofes	17,7	15	10,4	8,4	5,7	4,0	3,8

Nota: para 1980 y 1991 se consideró la población residente en el país.

Fuente: INDEC, Censos nacionales de población.

El abordaje de Hasenbalg y Frigerio constituye el único antecedente que trata sobre los brasileños en el área metropolitana. A partir de la indagación cualitativa que aplicaron, clasifican dicha población en tres grupos, de acuerdo a los motivos declarados que movilizaron a migración: el acompañamiento de una pareja argentina (mayoritariamente mujeres), el desarrollo de actividades laborales ya concertadas desde Brasil y, por último, la búsqueda de trabajo (generalmente hombres de clase baja sin especialización).

Si bien este antecedente registra algunos casos anteriores a la década del '80, se establece que el flujo de brasileños que acompañan a su pareja responde al aumento del flujo turístico de los últimos años. La asimetría de los roles sexuales ejercen su influencia en el hecho de que son las mujeres quienes se avienen al país de sus parejas y no sucede lo contrario. Quienes vienen a desarrollar actividades laborales son relacionados con el

establecimiento de empresas brasileñas en Buenos Aires, su perfil laboral es calificado y, según los autores, son quienes se encuentran con mayores facilidades en el proceso de integración, por acción de las redes de connacionales en el país. Aquellos que manifestaron estar motivados por la obtención de empleos y beneficios de los diferenciales salariales se encontraron, según los testimonios, con crecientes dificultades de acceso al trabajo, relegado a nichos de tareas no calificadas y marginados en general por la irregularidad de su situación migratoria.

Los hallazgos del estudio dan cuenta, en términos de los autores, de una clave explicativa de los sesgos que se vislumbran en los censos: baja tasa de masculinidad, alto nivel de exogamia (ambos influidos por la formación de parejas y el allegamiento de brasileñas en la residencia de su cónyuge argentino) y el alto nivel educativo (cierto sesgo hacia la clase media del fenómeno mencionado anteriormente y, por otra parte, la incidencia de la migración técnica y profesional motivadas por la localización de empresas brasileñas).

### **Sobre los objetivos y fundamentos de esta presentación**

Tal como se desprende del panorama descrito, la población brasileña en Buenos Aires no ha sido mayormente tratada por quienes estudian la temática migratoria. Cuando se hace referencia a ella, es en abordajes al conjunto del colectivo limítrofe, cuyas particularizaciones no exceden la exhibición del stock de nativos brasileños. En el campo etnográfico, se ha trabajado sobre aspectos relativos a las expresiones culturales y su recreación por medio de eventos sociales y de expresiones artísticas. En definitiva, poco se conoce de este colectivo.

Este trabajo procura dar cuenta de los aspectos particulares y distintivos de la población brasileña en el área metropolitana. Como se desprende de los antecedentes y se observará a continuación, los perfiles, las motivaciones y las modalidades de inserción difieren de sus análogos limítrofes. Si bien se utiliza en algunos casos la fuente censal, la ocasión de la realización de la Encuesta Complementaria de Migraciones Internacionales (ECMI) implementada por el INDEC durante los años 2002 y 2003 permite abarcar una serie de dimensiones agregadas al estudio de los movimientos migratorios<sup>5</sup>. Para el caso brasileño, la ECMI abarcó al área metropolitana a través de dos muestras probabilísticas estratificadas diferenciando los dominios Ciudad de Buenos Aires y Partidos del Gran Buenos Aires. En su aplicación en el área metropolitana, la recolección de datos se realizó entre marzo y julio del 2003. Para los fines de este estudio se integran ambos dominios con el fin de extraer resultados representativos de los brasileños residentes en el Gran Buenos Aires.

De acuerdo al interés en la indagación del colectivo brasileño, esta exposición tiene como objetivos:

- Caracterizar las corrientes migratorias de acuerdo a criterios temporales y referentes a las trayectorias territoriales.
- Dar cuenta de las particularizaciones derivadas de las motivaciones y el sesgo femenino del stock brasileño.

---

<sup>5</sup> Sobre las características de esta fuentes de datos, se recomienda la lectura del informe técnico de la ECMI en INDEC (2006)

- Describir la inserción laboral en Argentina de acuerdo a las experiencias laborales en Brasil.
- Dar cuenta de la estructura de esta población, como de aquellas personas que integran un hogar con nacidos en Brasil.

## **Particularidades de la presencia brasileña en Buenos Aires**

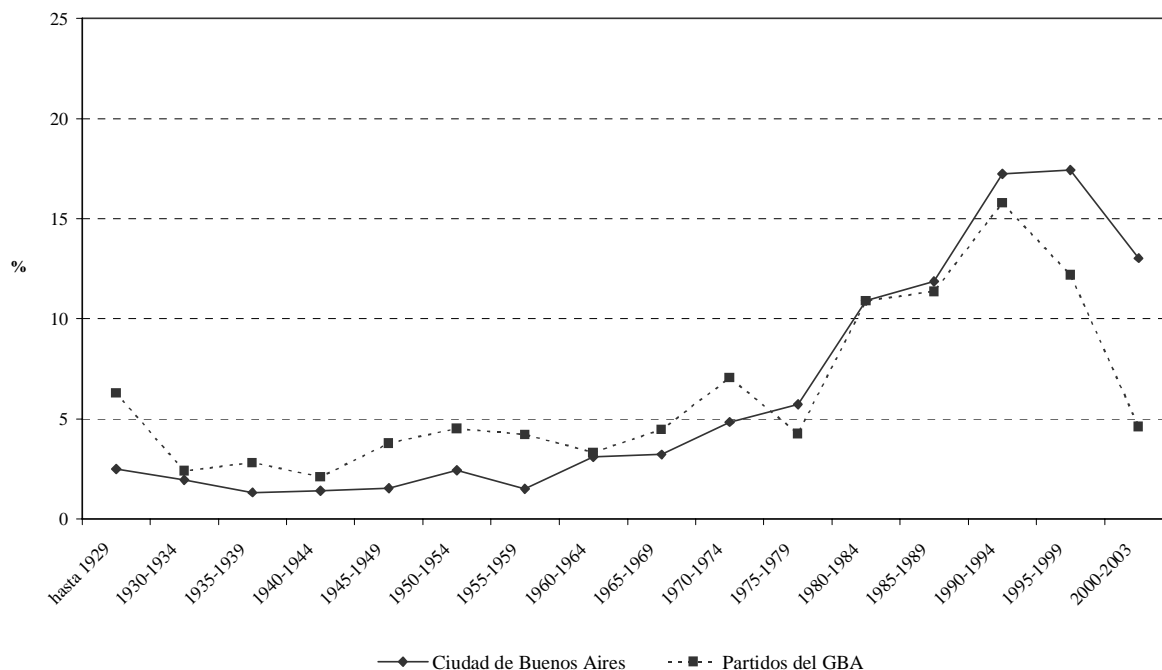
### **Ubicación temporal y las motivaciones**

Tal como se desprende de los antecedentes, una de las diferencias del colectivo brasileño respecto de los restantes limítrofes es el peso de los movimientos migratorios de las últimas dos décadas. En el gráfico 1 se puede observar, distinguiendo también las diferencias entre la Ciudad de Buenos Aires y los Partidos del GBA, el peso relativo de los llegados “recientes”<sup>6</sup>.

### **Gráfico 1 Brasileños residentes en Ciudad de Buenos Aires y Partidos del Gran Buenos Aires por año de llegada a Argentina. Año 2003**

---

<sup>6</sup> Aunque constituye un presupuesto de cierta obviedad, el escaso peso de los migrantes de mayor antigüedad subestima la magnitud real de aquellos movimientos migratorios (del cual los censos de población dan una pauta general). Por tratarse de una población probablemente más envejecida, la mortalidad deviene sobre ese conjunto de personas en mayor proporción y por lo tanto la ECMI no ha relevado a aquella población ausente en el 2003. La información que se presenta en todo el trabajo es una reconstrucción retrospectiva de la experiencia migratoria y da cuenta de la población actual, excluyendo a fallecidos y reemigrados.



Fuente: Encuesta Complementaria de Migraciones Internacionales (INDEC, 2006)

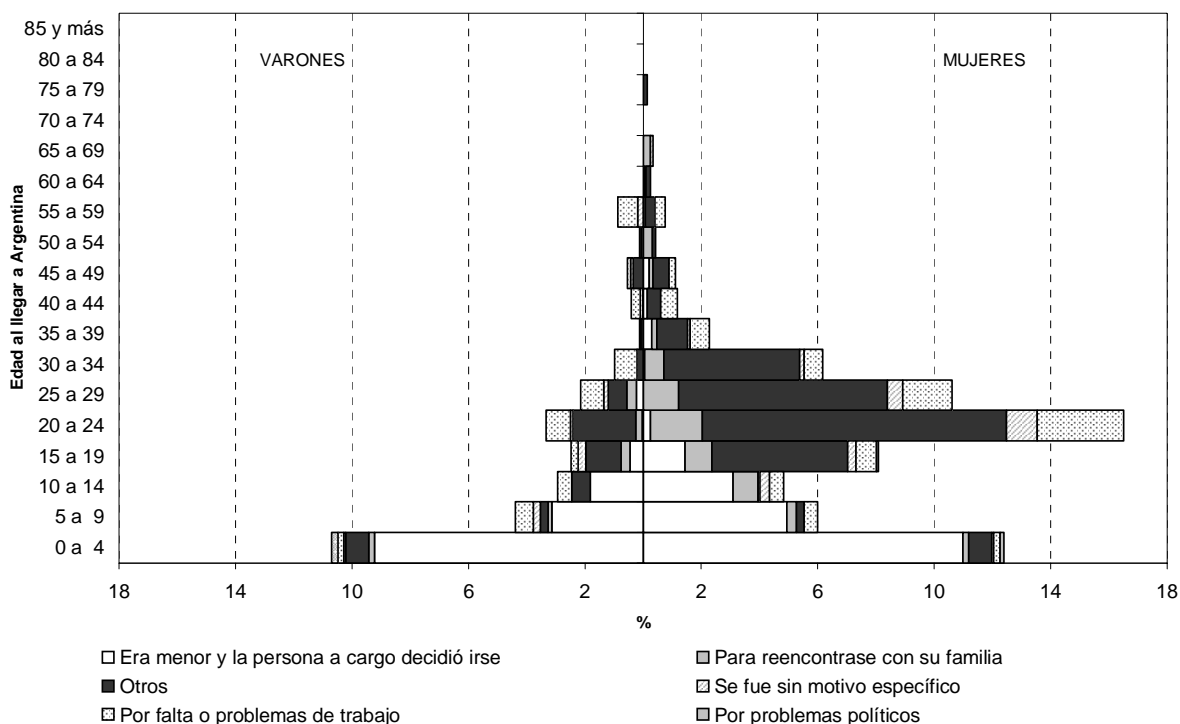
Si bien es difícil aplicar una interpretación de los efectos intermediadores de las variables políticas y económicas, particularmente para este colectivo, es importante tener en cuenta una serie de coyunturas que pueden aportar a brindar un marco histórico de referencia. En el comienzo de los años '80 se dio una experiencia momentánea de acceso a destinos turísticos en el extranjero (conocida como “plata dulce”<sup>7</sup>), la cual si bien tuvo una corta duración, instaló (en un segmento de la población del área metropolitana) la posibilidad de planificar vacaciones en Brasil, en especial las costas de los estados del sur. La opción turística a Brasil se consolidó en los '80 para luego dar un salto cuantitativo durante la experiencia de la convertibilidad de la moneda (en especial hasta la recesión de 1995). Por otra parte, a partir de los primeros tratados bilaterales entre Argentina y Brasil a mediados de los '80 (que luego se consolidarían en el MERCOSUR), se experimenta un crecimiento en intercambio comercial en el cual interviene el establecimiento de empresas en el área metropolitana. Una derivación lógica de este hecho es la radicación de técnicos y profesionales, tal cual es mencionada en el trabajo de Hasenbalg y Frigerio.

La indagación aplicada en la ECMI sobre dimensiones agregadas al fenómeno migratorio, más allá de la información estandarizada que ofrecen las fuentes tradicionales de datos, permite ahondar en uno de los aspectos salientes del colectivo brasileño: la preeminencia femenina. En el gráfico 2 se expresa tal selectividad, particularmente entre los llegados a entre los 15 y los 39 años.

## Gráfico 2

<sup>7</sup> Se trató de una etapa de especulación financiera, aplicada por el ministro de economía argentino durante el último gobierno militar en Argentina, José Martínez de Hoz.

**Brasileños de 18 años y más según edad al llegar a Argentina, sexo y motivo de emigración declarado. Gran Buenos Aires. Año 2003.**



Fuente: Elaboración propia a partir de datos de la ECMI.

La inclusión del criterio de los motivos declarados pone en la superficie la baja frecuencia de la motivación laboral-económica y, por otra parte, el lugar común de la migración pasiva (reencuentros con la familia y menores que acompañan a sus padres en el cambio de residencia). Sin embargo, el hecho saliente para el voluminoso segmento de mujeres llegadas en edades jóvenes y adultas jóvenes es el enigmático peso de la categoría residual “otros”. Este volumen de respuesta no se registra en otros colectivos limítrofes, manifestándose una especificidad para el colectivo brasileño. Evidentemente el sistema de categorías utilizado no cumplió con la exhaustividad requerida para captar lo que supone, a través de los antecedentes, deberse al establecimiento de uniones entre brasileñas y nativos de Argentina.

Si bien esta hipótesis no puede corroborarse a través de los motivos declarados, la contrastación entre la existencia de un cónyuge o pareja en el entorno de convivencia en Brasil antes de venir a vivir a Argentina y su pregunta análoga para el momento de la llegada a la primera residencia en el país brinda la oportunidad de corroboración y cuantificación del fenómeno.

**Tabla 2**  
**Brasileñas de 18 años y más que contestaron como motivo de emigración “otros” por convivencia con cónyuge o pareja en su primer residencia en Argentina según convivencia con cónyuge o pareja en su última residencia en Brasil. Gran Buenos Aires. Año 2003.**



Convivió con cónyuge o pareja en primer residencia en Argentina	Convivió con cónyuge o pareja en su última residencia en Brasil		
	Total	Si	No
<b>Total</b>	<b>2860</b> <b>(100)</b>	<b>258</b> <b>(9,0)</b>	<b>2602</b> <b>(91,0)</b>
Si	2072 (72,4)	242 (8,5)	1830 (64,0)
No	788 (27,6)	16 (a) (0,6)	772 (27,0)

(a) Coeficiente de variación mayor al 25%

Fuente: Elaboración propia a partir de datos de la ECMI.

Según la tabla 2, el 64 por ciento de este conjunto de mujeres cumplen con el postulado de la hipótesis. Se puede advertir, entonces, la importancia relativa de este conjunto que, como se remarcaba inicialmente, hace a una de las diferencialidades de la inmigración brasileña al área metropolitana. Incluso tomando como universo al conjunto de los brasileños mayores de 18 años (9257), las mujeres que establecen nuevas uniones al llegar a Argentina representa casi el 20 por ciento. Sin lugar a dudas, este hecho permite interpretar cuantitativamente un segmento importante y sin análogos respecto de otras colectividades. A diferencia de estas, donde la selectividad femenina encuentra su interpretación en la inserción de nichos laborales específicos y en estrategias de obtención de recursos a nivel familiar, las brasileñas se distinguen por el establecimiento de relaciones afectivas con los nativos. Lógicamente, no se podría aplicar (utilizando esta fuente de datos) una interpretación cualitativa a este fenómeno; los antecedentes en tal sentido señalan en el nivel de representaciones sociales un alto nivel de empatía y de estereotipación positiva hacia los brasileños (particularmente en este caso por parte de los porteños<sup>8</sup> hacia las brasileñas).

Sin embargo a lo dicho, la exogamia no parece ser un comportamiento privativo de las brasileñas en Buenos Aires. Al recopilar las trayectorias nupciales de los integrantes mayores de edad de esta colectividad (tabla 3), se puede observar que ese patrón de nupcialidad tiene un peso relativo similar en ambos sexos<sup>9</sup>. Hasta aquí no se estaba enfocando hacia el conjunto de los varones, es probable que en mucha menor escala se esté repitiendo un fenómeno análogo a lo observado entre las mujeres (la distribución de el “otros” para el segmento de varones llegados entre los 15 y 29 años tiene un peso relativo considerable), aunque la motivación laboral los ubica dentro de los cánones estándar respecto de otros colectivos extranjeros. En todo caso sugiere que, una vez establecidos, los hombres brasileños establecen relaciones con nativas argentinas y (observando las cifras sin distinción de edad al llegar) mantienen globalmente un patrón de nupcialidad similar a sus connacionales femeninas.

**Tabla 3**  
**Brasileños de 18 años y más por patrón de nupcialidad según sexo. Gran Buenos Aires.**  
**Año 2003**

<sup>8</sup> Como conjunto cultural, a los nativos del Gran Buenos Aires se les denomina “porteños”, remitiendo al peso político-económico del puerto de Buenos Aires en la historia nacional.

<sup>9</sup> Incluso la diferencia de ocho puntos porcentuales entre ambas distribuciones para los de patrón exogámico podría quedar diluida por efecto de la precisión de las estimaciones muestrales (el intervalo de confianza al 95% de precisión arroja una variación de 44,0%-60,5% para los varones y 55,7%-64,9% para las mujeres)

Patrón de nupcialidad	Sexo		
	Total	Varón	Mujer
<b>Total</b>	<b>9257</b> <b>(100)</b>	<b>2684</b> <b>(100)</b>	<b>6573</b> <b>(100)</b>
Nunca casado/unido	2024 (21,9)	783 (29,2)	1241 (18,9)
Sólo union/es endogámica/s	1417 (15,3)	389 (14,5)	1028 (15,6)
Uniones mixtas	324 (3,5)	44 (a) (1,6)	280 (4,3)
Sólo union/es exogámica/s	5368 (58,0)	1403 (52,3)	3965 (60,3)
Sin información	124 (a) (1,3)	65 (a) (2,4)	59 (a) (0,9)

(a) Coeficiente de variación mayor al 25%

Nota: Se define como unión endogámica aquella que liga a un brasileño en unión o matrimonio con un cónyuge brasileño o hijo/nieto de brasileño. Por oposición, las uniones exogámicas refieren a personas que están/estuvieron en unión o matrimonio con otras que no nacieron en Brasil ni son hijos/nietos de brasileños. Las uniones mixtas refieren a personas que han tenido uniones o matrimonios de un tipo u otro de los mencionados anteriormente.

Fuente: Elaboración propia a partir de datos de la ECMI.

## Desplazamientos territoriales y ¿redes?

Al analizar los Estados de proveniencia (tabla 4), se pone en evidencia la importancia relativa de los estados del sudeste brasileño (en conjunto representan el 52,1 por ciento), en especial São Paulo (esperable, dado el rol de la gran metrópolis) y en segunda instancia Río de Janeiro. Asimismo, los venidos de los estados del sur (33,4 por ciento) se encuentran mayoritariamente representados por los ex-residentes de Rio Grande do Sul (1 de cada 5 migrantes proviene de allí), Paraná y por último Santa Catarina, uno de los destinos turísticos preferidos por los argentinos. Los provenientes de los estados del nordeste tienen una escasa representación en el universo (8,3 por ciento), destacándose Bahía entre el resto. Por último, los provenientes de los estados del centro-oeste (3,4) y del norte (0,7) son un grupo minoritario muy reducido.

**Tabla 4**  
**Brasileños de 18 años y más según Estado de residencia antes de venir a vivir a**  
**Argentina. Gran Buenos Aires. Año 2003.**

Estado de residencia antes de venir a vivir a Argentina					
	f	%		f	%
<b>Total</b>	<b>9257</b>	<b>(100)</b>			
São Paulo	2690	(29,1)	Espírito Santo	48	(0,5) (a)
Rio Grande do Sul	1909	(20,6)	Maranhão	37	(0,4) (a)
Rio de Janeiro	1653	(17,9)	Amazonas	35	(0,4) (a)
Paraná	721	(7,8)	Goiás	34	(0,4) (a)
Minas Gerais	483	(5,2)	Mato Grosso	32	(0,3) (a)
Santa Catarina	465	(5,0)	Pará	26	(0,3) (a)
Bahia	333	(3,6)	Sergipe	15	(0,2) (a)
Distrito Federal	188	(2,0) (a)	Piauí	13	(0,1) (a)
Paraíba	115	(1,2) (a)	Acre	-	
Pernambuco	98	(1,1) (a)	Amapá	-	
Mato Grosso do Sul	62	(0,7) (a)	Rondônia	-	
Alagoas	55	(0,6) (a)	Roraima	-	
Ceará	51	(0,6) (a)	Tocantins	-	
Rio Grande do Norte	50	(0,5) (a)	Sin información	144	(1,6) (a)

(a) Coeficiente de variación mayor al 25%

Fuente: Elaboración propia a partir de datos de la ECMI.

El peso de los ex-residentes de los estados del sudeste se encuentra en consonancia con la importancia relativa de esa región en la distribución poblacional brasileña. Como se destacaba en el caso particular de São Paulo, se trata de regiones que concentran también el mayor volumen de actividad comercial e industrial, estableciendo lazos comerciales e informativos con las grandes urbes de sudamérica. De allí que se puede derivar una parte de la interpretación de una parte de la corriente, relacionados al desarrollo de actividades laborales. En cuanto a los provenientes del sur brasileño, se trata de una región que comparte una historia de relacionamiento común y códigos culturales más cercanos, aunque es importante recordar que al no tratarse de una migración fronteriza respecto del área de destino el tratamiento al fenómeno no puede homologarse a las situaciones comunes a los vínculos fronterizos. El flujo turístico desde Buenos Aires hacia las playas de la región (fenómeno en el cual se debe incluir a Rio de Janeiro) parece ser el marco de la interrelación de nativos argentinos, tal cual lo analizado en el apartado de motivos y sugerido en los antecedentes<sup>10</sup>. Asimismo, la vinculación económica entre la región sur y Buenos Aires (y lo ya dicho sobre los vínculos comerciales e informativos) es un aspecto a tener en cuenta.

En cuanto a las trayectorias migratorias (tabla 5), una importante mayoría (56,3 por ciento) se asentó directamente en el área, en consonancia con las cifras de otros colectivos limítrofes. Sin embargo, en los brasileños con una experiencia migratoria más extensa ha preponderado un patrón de desplazamiento más complejo, entre los que se encuentran mayoritariamente primeras residencias en la provincia de Misiones y en menor medida en la provincia de Corrientes. Este conjunto ha seguido luego el camino análogo al de los nativos del nordeste argentino que migraron hacia el área metropolitana, en gran medida condicionados por el retroceso de la economía regional.

Los llegados a partir de la década del '70 mantienen un patrón creciente de desplazamiento directo. La interpretación usual de este fenómeno para el resto de los

<sup>10</sup> También es importante recordar que esta zona turística (incluyendo RJ) es visitada por el turismo interno brasileño, estableciendo relaciones personales con visitantes argentinos.

colectivos limítrofes<sup>11</sup> deviene de la ponderación del Gran Buenos Aires como alternativa migratoria hegemónica hacia la Argentina -debido al volumen de su mercado de trabajo y el acceso a servicios sociales y de salud-; como asimismo a la función ejercida por las redes migratorias establecidas, en cuanto a la información y contención de los nuevos migrantes. Sin embargo, la información referida al colectivo brasileño contradice este último postulado. En consonancia con lo analizado anteriormente, los recién llegados no tenían mayormente compatriotas conocidos al momento de establecerse (tabla 6). Aquí confluían los tres tipos de Hasenbalg y Frigerio: lo(a)s que se establecen a partir de la relación afectiva con un argentino, quienes vinieron en búsqueda de oportunidades laborales a partir de información obtenida en Brasil y, quizás en menor medida, quienes vienen a trabajar en representaciones de empresas brasileñas sin un plan de integración contemplado corporativamente. En el primero de los tipos (uno de los predominantes de esta corriente migratoria), la persona conocida y quien oficia de puente con la sociedad de recepción es la nueva pareja. Solamente entre los llegados en el último período puede observarse comparativamente la mayor influencia de compatriotas en el proceso migratorio al momento de asentarse en la nueva residencia.

**Tabla 5**  
**Brasileños de 18 años y más por cantidad de localidades en las que vivió desde que llegó a Argentina según sexo año de llegada a Argentina. Gran Buenos Aires. Año 2003**

Cantidad de localidades en las que vivió desde que llegó a Argentina	Año de llegada a Argentina						
	Total	hasta 1969	1970-1979	1980-1984	1985-1990	1991-1995	1996-2003
<b>Total</b>	<b>9257</b>	<b>2836</b>	<b>1170</b>	<b>1164</b>	<b>1053</b>	<b>1310</b>	<b>1724</b>
	<b>(100)</b>	<b>(100)</b>	<b>(100)</b>	<b>(100)</b>	<b>(100)</b>	<b>(100)</b>	<b>(100)</b>
Una	5214	815	549	670	663	931	1586
	(56,3)	(28,7)	(46,9)	(57,6)	(63,0)	(71,1)	(92,0)
Dos	1968	874	334	175	226	240	119 (a)
	(21,3)	(30,8)	(28,5)	(15,0)	(21,5)	(18,3)	(6,9)
Tres	1277	615	157	233 (a)	131 (a)	129 (a)	12 (a)
	(13,8)	(21,7)	(13,4)	(20,0)	(12,4)	(9,8)	(0,7)
Cuatro y más	798	532	130 (a)	86 (a)	33 (a)	10 (a)	7 (a)
	(8,6)	(18,8)	(11,1)	(7,4)	(3,1)	(0,8)	(0,4)

(a) Coeficiente de variación mayor al 25%

Fuente: Elaboración propia a partir de datos de la ECMI.

**Tabla 6**  
**Brasileños de 18 años y más por existencia de compatriotas conocidos al llegar a Argentina según sexo año de llegada a Argentina. Gran Buenos Aires. Año 2003**

<sup>11</sup> Haciendo la lógica salvedad que los recién llegados tuvieron un menor lapso temporal para experimentar desplazamientos territoriales (ya sea por el condicionamiento de coyunturas económicas, oportunidades laborales, motivos personales, etc.) respecto de sus equivalentes más antiguos.

Existencia de compatriotas conocidos al llegar a Argentina	Año de llegada a Argentina						
	Total	hasta 1969	1970-1979	1980-1984	1985-1990	1991-1995	1996-2003
<b>Total</b>	<b>9257</b> <b>(100)</b>	<b>2836</b> <b>(100)</b>	<b>1170</b> <b>(100)</b>	<b>1164</b> <b>(100)</b>	<b>1053</b> <b>(100)</b>	<b>1310</b> <b>(100)</b>	<b>1724</b> <b>(100)</b>
No tenía compatriotas conocidos	6917 (74,7)	2049 (72,2)	935 (79,9)	1085 (93,2)	852 (80,9)	975 (74,4)	1021 (59,2)
Tenía compatriotas conocidos que no eran de su ciudad o pueblo	618 (6,7)	151 (5,3)	41 (a) (3,5)	48 (a) (4,1)	40 (a) (3,8)	74 (a) (5,6)	264 (a) (15,3)
Tenía compatriotas conocidos de su ciudad o pueblo	1691 (18,3)	616 (21,7)	194 (16,6)	31 (a) (2,7)	150 (14,2)	261 (19,9)	439 (25,5)
Sin información	31 (a) (0,3)	20 (a) (0,7)	-	-	11 (a) (1,0)	-	-

(a) Coeficiente de variación mayor al 25%

Fuente: Elaboración propia a partir de datos de la ECMI.

## Inserción y movilidad laboral

El abordaje de la inserción laboral de los migrantes ha sido objeto de análisis de una buena cantidad de estudios migratorios. Una dimensión generalmente ausente (por las limitaciones de las fuentes de datos, excluyendo a los abordajes cualitativos) es la información acerca de la inserción ocupacional en el país de origen. A ese respecto, para el colectivo brasileño se construyeron las tablas 7 y 8, donde se pueden observar las diferentes inserciones laborales tomando en cuenta la última ocupación desarrollada en Argentina<sup>12</sup> respecto de la última desarrollada en Brasil.

En primera instancia, es interesante destacar una primera caracterización de acuerdo a la última ocupación desempeñada en Brasil. Quienes se dedicaban a la prestación de servicios constituyen el 60,8 por ciento del universo<sup>13</sup> mientras que quienes se dedicaban al resto de las actividades se encuentran segmentados en grupos ocupacionales de bajas frecuencias. Tanto por la importancia relativa del grupo de los servicios, como la escasa representación de ocupaciones relativas a la producción de bienes agropecuarios, hace referencia al entorno urbano de las áreas de origen.

En Buenos Aires la inserción mayoritaria se da en la prestación de servicios, incluso para buena parte de quienes venían de desarrollarse en otros grupos ocupacionales -asimismo para una buena proporción de los pequeños conjuntos provenientes de la producción de bienes y del servicio doméstico (aunque la precisión muestral no deje ir más allá de esta lectura general)-. El segundo grupo ocupacional constituye el servicio doméstico (10,9 por ciento), quienes en gran medida desempeñaban esa actividad en Brasil y donde se han

<sup>12</sup> Para construir esta variable se tomó como primera referencia la ocupación actual, en el caso de los inactivos se indagó retrospectivamente la última ocupación desarrollada en Argentina en las diversas etapas de su trayectoria migratoria.

<sup>13</sup> Tanto para esta tabla como para la siguiente, trabaja con el universo de los llegados a los 15 años y más, ya que el efecto de la inactividad de los menores desvirtuaría el objetivo de contrastación de ocupaciones aplicado.

insertado antiguos trabajadores agropecuarios y una fracción de quienes eran inactivos en Brasil.

Quienes se han mantenidos inactivos en Argentina provienen ocupacionalmente en mayor medida de aquellos que trabajaban prestando servicios en Brasil, aunque el conjunto más notorio proviene de una situación de inactividad en su país. De acuerdo a lo tratado anteriormente, este hecho puede derivarse parcialmente del conjunto de mujeres que vienen a convivir con sus nuevas parejas y por falta de necesidad económica o por efecto de patrones culturales, los hogares no requieren de su participación en el mercado de trabajo.

**Tabla 7**  
**Brasileños llegados a los 15 años y más por última ocupación desarrollada en Argentina según última ocupación desarrollada en Brasil. Gran Buenos Aires. Año 2003**

Ultima ocupación desarrollada en Argentina	Ultima ocupación desarrollada en Brasil				
	Total	Prestación de servicios	Construcción	Producción de bienes no agropecuarios	Producción de bienes agropecuarios
Total	5442 (100)	3309 (100)	54 (a) (100)	413 (100)	75 (a) (100)
Prestación de servicios	(46,1)	(56,4)	(7,4) (a)	(35,4) (a)	(37,3) (a)
Construcción	(2,4) (a)	(1,0) (a)	(72,2) (a)	(5,1) (a)	(9,3) (a)
Producción de bienes no agropecuarios	(7,7)	(3,6) (a)	(9,3) (a)	(30,5)	(16,0) (a)
Producción de bienes agropecuarios	(0,9) (a)	-	-	-	(12,0) (a)
Servicio doméstico	(10,9)	(8,9)		(6,3) (a)	(25,3) (a)
Inactivo en Argentina	(31,7)	(29,7)	(11,1) (a)	(22,8) (a)	-
Sin información	(0,3) (a)	(0,3) (a)	-	-	-

Ultima ocupación desarrollada en Argentina	Ultima ocupación desarrollada en Brasil			
	Total	Servicio doméstico	Inactivo en Brasil	Sin información
Total	5442 (100)	265 (100)	1255 (100)	71 (a) (100)
Prestación de servicios	(46,1)	(36,2) (a)	(28,4)	(19,7) (a)
Construcción	(2,4) (a)		(1,3) (a)	(16,9) (a)
Producción de bienes no agropecuarios	(7,7)	(2,3) (a)	(10,6) (a)	(23,9) (a)
Producción de bienes agropecuarios	(0,9) (a)	-	(3,1) (a)	-
Servicio doméstico	(10,9)	(45,3) (a)	(10,6) (a)	
Inactivo en Argentina	(31,7)	(16,2) (a)	(45,7)	(39,4) (a)
Sin información	(0,3) (a)	-	(0,4) (a)	-

(a) Coeficiente de variación mayor al 25%

Fuente: Elaboración propia a partir de datos de la ECMI.

En torno a la dimensión ocupacional, la información de la calificación entre las últimas ocupaciones desarrolladas en un lado y otro de la frontera (tabla 8) da lugar a lecturas acerca de la movilidad ocupacional de estos migrantes.

Si se excluyera a los inactivos y a los casos con información faltante, de este conjunto de 2980 migrantes brasileños el 21,4 por ciento mejoraron su inserción ocupacional de acuerdo a la calificación de esos empleos, mientras que la mayoría (58,1 por ciento) se insertaron desarrollando tareas de la misma calificación y el 19,9 por ciento lo hicieron en

ocupaciones de menor calificación. En términos globales, prepondera una “inmovilidad” ocupacional, donde se mantiene la obtención de puestos de trabajo de una calificación homóloga a la desarrollada en Brasil. Los casos de movilidad descendente se observan para una fracción de quienes desarrollaban tareas operativas en Brasil, mientras que la movilidad ascendente se expresa en quienes venían de trabajar en puestos no calificados, pudiendo acceder un grupo de estos últimos a tareas de calificación operativa.

La presencia de migrantes con experiencias laborales de alta calificación (profesional y técnica) es un dato distintivo del colectivo brasileño. De acuerdo a los antecedentes, es probable que en una notable proporción se trate de la expresión estadística de las corrientes relacionadas a la movilidad corporativa de las empresas brasileñas. En cuanto a los quienes venían de desarrollar tareas de profesionales, es llamativa la proporción de los que se mantienen inactivos en Argentina, aunque la desagregación para este pequeño conjunto haga que la precisión muestral no permita indagar más allá.

**Tabla 8**  
**Brasileños llegados a los 15 años y más por calificación de la última ocupación desarrollada en Argentina según calificación de la última ocupación desarrollada en Brasil. Gran Buenos Aires. Año 2003**

Calificación ocupacional en última ocupación en Argentina	Calificación ocupacional en última ocupación en Brasil						
	Total	Profesional	Técnico	Operativo	No calificado	Inactivo en Brasil	Sin información
<b>Total</b>	<b>5442</b> <b>(100)</b>	<b>526</b> <b>(100)</b>	<b>981</b> <b>(100)</b>	<b>1394</b> <b>(100)</b>	<b>1215</b> <b>(100)</b>	<b>1255</b> <b>(100)</b>	<b>71</b> (a) <b>(100)</b>
Profesional	(8,6)	(42,0) (a)	(5,6) (a)	(4,3) (a)	(4,0) (a)	(6,5) (a)	-
Técnico	(14,9)	(8,7) (a)	(48,1)	(12,8) (a)	(3,4) (a)	(6,0) (a)	-
Operativo	(21,6)	(3,2) (a)	(11,4) (a)	(36,4)	(21,0)	(19,2)	(57,7) (a)
No calificado	(22,9)	(4,0) (a)	(13,5) (a)	(20,3)	(43,5)	(22,3)	(2,8) (a)
Inactivo en Argentina	(31,7)	(42,0) (a)	(21,4) (a)	(25,3)	(28,1)	(45,7)	(39,4) (a)
Sin información	(0,3) (a)	-	-	(0,8) (a)	-	(0,4) (a)	-

(a) Coeficiente de variación mayor al 25%

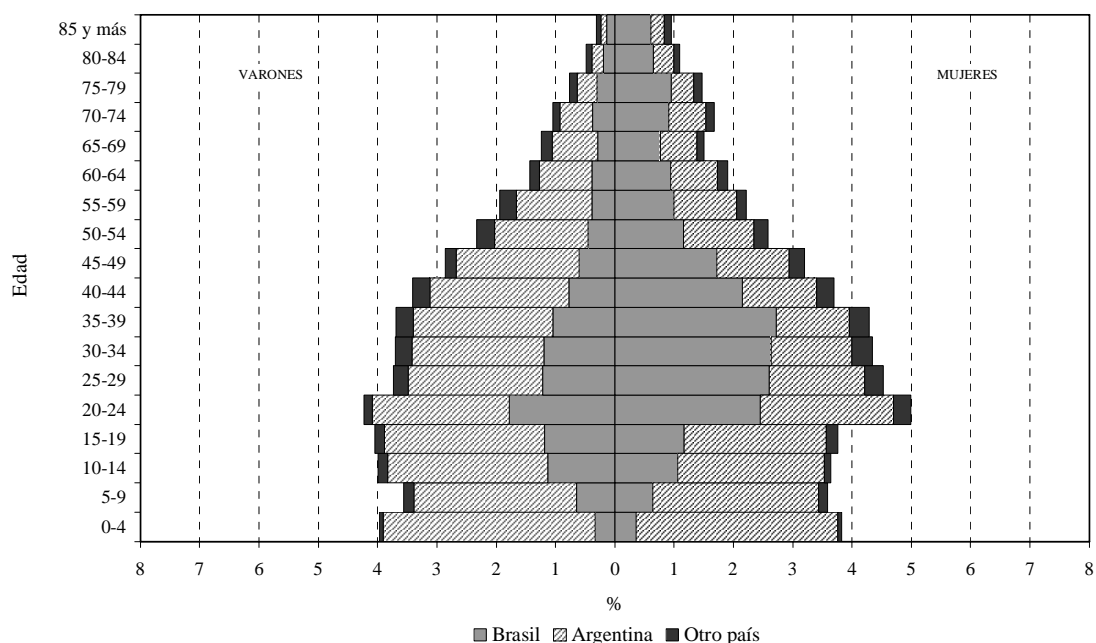
Fuente: Elaboración propia a partir de datos de la ECMI.

### Los brasileños en el Gran Buenos Aires a principios de la década

Si bien hasta ahora se ha trabajado sobre varios aspectos relativos a la historia migratoria de los brasileños en Buenos Aires, interesa evidenciar en este trabajo cuál es la estructura (de acuerdo a las variables demográficas básicas) de esta población. En ese sentido, el gráfico 3 permite analizar a este colectivo en el marco de los hogares en los que forman parte. Así como la existencia de brasileños en las edades más avanzadas indican una presencia menor (pero de larga data), el peso de sus connacionales de edades más jóvenes (de 20 a los 49 años) reflejan la renovación y acrecentamiento de las corrientes migratorias. El volumen relativo del subuniverso femenino es una cualidad particular, ya analizada más profundamente. Por otra parte, la alta presencia de nativos argentinos en estos hogares no

solo se debe al “natural” componente de los hijos de brasileños nacidos en Argentina, sino particularmente a la presencia de cónyuges nativos como lógico correlato del comportamiento exogámico anteriormente descripto.

**Gráfico 3**  
**Población en hogares con al menos un nacido en Brasil según grupos quinquenales de edad, sexo y país de nacimiento. Gran Buenos Aires. Año 2001**



Fuente: Censo Nacional de Población, Hogares y Vivienda 2001

En cuanto a la movilidad reciente, el 43,5 por ciento de los brasileños no ha retornado a su país en los tres años posteriores a la aplicación de la ECMI (tabla 9). Entre quienes si han viajado, preponderan los llegados entre 1980 y 1995 (especialmente los del último quinquenio de ese intervalo). La baja propensión a viajar de los asentados hace más tiempo es una característica general, dado el mayor grado de inserción y relacionamiento en el marco del entramado de la sociedad receptora, como también la reducción de los movimientos territoriales característico de las personas de edad más avanzada (que en gran medida componen el grupo de mayor antigüedad residencial). El grupo de los llegados más recientemente constituyen una excepción a la vinculación entre la propensión a viajar respecto de la antigüedad de la migración.

**Tabla 9**  
**Brasileños de 18 años y más por realización de viajes a Brasil en los últimos tres años según sexo año de llegada a Argentina. Gran Buenos Aires. Año 2003**



Viajó a Brasil en los últimos 3 años	Año de llegada por períodos						
	Total	Hasta 1969	1970-1979	1980-1984	1985-1990	1991-1995	1996-2003
<b>Total</b>	<b>9257</b> <b>(100)</b>	<b>2836</b> <b>(100)</b>	<b>1170</b> <b>(100)</b>	<b>1164</b> <b>(100)</b>	<b>1053</b> <b>(100)</b>	<b>1310</b> <b>(100)</b>	<b>1724</b> <b>(100)</b>
Si	4028 (43,5)	655 (23,1)	564 (48,2)	618 (53,1)	686 (65,1)	962 (73,4)	543 (31,5)
No	5191 (56,1)	2161 (76,2)	606 (51,8)	546 (46,9)	349 (33,1)	348 (26,6)	1181 (68,5)
Sin información	38 (a) (0,4)	20 (a) (0,7)	-	-	18 (a) (1,7)	-	-

(a) Coeficiente de variación mayor al 25%

Fuente: Elaboración propia a partir de datos de la ECMI.

Por último al respecto de los viajes, entre los motivos declarados preponderan primeramente la visita a familiares y luego la actividad turística. La visita a familiares se enmarca en la información referida al mantenimiento de relaciones con personas residentes en Brasil, según datos publicados (INDEC, 2006) el 67,4 de los hogares con al menos un miembro brasileño conserva vínculos con connacionales no migrantes.

## Conclusiones

La dinámica migratoria del cono sur, modelizada en términos conceptuales como “sistema”, contiene dentro de sí el entramado de una historia poblacional, de complementariedad de mercados de trabajo y desequilibrios macroeconómicos y políticos. Las representaciones sociales acerca de las oportunidades que ha otorgado Argentina y particularmente Buenos Aires a los migrantes de esos cuatro países en la sucesión de coyunturas históricas forman parte de los elementos fundamentales para comprender el fenómeno migratorio. Si bien existen diferencias marcadas dentro de cada colectivo estadístico, los estudios sobre las corrientes migratorias del cono sur han encontrado patrones comunes dentro de ellos y entre las distintas nacionalidades. En ese sentido, el apartamiento del caso brasileño ha tenido su fundamento en términos analíticos. Lamentablemente, por razones inherentes al campo académico, el estudio del colectivo brasileño en Argentina (y específicamente en el área metropolitana) ha quedado en una vacante investigativa, salvo la notable y honrosa excepción del trabajo de Hasenbalg y Frigerio.

En el inicio del desentrañamiento del fenómeno se ha observado la particular distribución del período de llegada, poniendo en evidencia la importancia de los arribos recientes. Como se hizo notar líneas atrás, los factores preponderantes para poder interpretar dicha característica no se relacionan con desequilibrios económico-sociales y su eco en la instalación de la alternativa migratoria en los sujetos y sus familias.

El análisis de los motivos declarados ha demostrado ser una clave interpretativa invaluable y consecuente con la información examinada con posterioridad. La inadecuación del indicador de la ECMI (pensado para la captación del espectro de respuestas de los colectivos limítrofes mayoritarios) si bien planteó una impresión singular acerca de las motivaciones del voluminoso conjunto de brasileñas, la comprobación indirecta efectuada al intersectar la convivencia con cónyuges en uno y otro momento terminó de trazar el panorama. Bajo estas operaciones se vislumbró y se dio magnitud estadística a ese conjunto de mujeres que describía el antecedente en su indagación cualitativa. La dimensión cultural,

expresada en la afectividad, permite interpretar la persecución de un proyecto de pareja que incluyó el desplazamiento y el establecimiento en el seno de otros códigos sociales comenzando por el lenguaje.

La regularidad encontrada entre las motivaciones ha sido uno de los puntos distintivos al caracterizar el colectivo brasileño. Su relación con el componente nupcial ha sido ilustrativo en cuanto a la demostración sobre el patrón común de exogamia expresado por brasileños de ambos sexos. El volumen mayor de las mujeres había opacado esa característica común, que refuerza la noción de representaciones empáticas y estereotipadas (positivas, en contraposición a otros colectivos) en el relacionamiento intercultural.

El abordaje a la dimensión territorial arroja como conclusión la preponderancia de los migrantes brasileños provenientes de los estados del sudeste y sur. El rol económico y el marco turístico que presentan respectivamente (sin tratarse de una lectura lineal, ya que no se correspondería con la heterogeneidad de cada Estado y la interrelación poblacional entre ellos) se han nombrado como características macro donde se desarrollan las decisiones migratorias. Por otra parte, la indagación sobre las etapas en las trayectorias migratorias mostró una regularidad análoga a otros colectivos nacionales (en cuanto a la tendencia creciente a los desplazamientos directos al área metropolitana de acuerdo a lo reciente de las corrientes migratorias). A su vez, el tabulado sobre la ayuda de connacionales a los recién llegados a lo largo de los períodos de llegada minimizó el rol otorgado a las redes migratorias en la constancia de los flujos migratorios. Dada la particularidad del proceso migratorio, ligado preponderantemente al vínculo con nativos, como también el escaso (aunque creciente en el área metropolitana) volumen del stock migratorio, las redes no funcionan de la misma a sus análogas limítrofes. La mencionada excepción del conjunto más reciente podría indicar un cambio en este sentido.

El abordaje de la inserción laboral contó con la información complementaria del perfil laboral de los migrantes antes de desplazarse a Argentina. La importancia relativa de quienes se desarrollaban en actividades de prestación de servicios y el peso de los profesionales y técnicos (si bien no mayoritarios, es más alto en comparación a otros colectivos) han sido los aspectos distintivos. También lo ha constituido su no inserción, ya en Argentina, en los nichos típicos del mercado de trabajo secundario reservados a los trabajadores inmigrantes. En ese sentido, la preponderancia femenina no se expresa en inserciones en el servicio doméstico. Consecuente con el perfil económico preponderante en el último tiempo, los brasileños se han insertado mayormente en la prestación de servicios. Por otra parte, el estatus migratorio parece no haber afectado en cuanto a la adecuación de la inserción laboral actual de acuerdo a la calificación de las tareas en ocupaciones previas. Por último, la preponderancia de la inactividad, sostenida luego del movimiento migratorio para los ya inactivos y experimentada asimismo por una buena parte de personas activas económicamente en Brasil, fue una particularidad que encuentra su comprensión en el carácter no laboral del movimiento migratorio por parte de un segmento importante del colectivo.

En cuanto a la caracterización de los migrantes brasileños, de acuerdo a su estructura actual, se ha evidenciado el peso relativo del segmento de edades jóvenes y adultas-jóvenes. Como típicas de la selectividad del fenómeno migratorio, dan cuenta de las corrientes recientes y renovadas. La importancia de los nativos argentinos en los hogares plasma el comportamiento exogámico particular de los brasileños en Buenos Aires. Por último, la información relacionada con la movilidad ocasional a Brasil expresa la intensidad del vínculo activo con sus lazos personales y culturales de origen.

Las particularidades del colectivo brasileño se han evidenciado en las indagaciones parciales de acuerdo a una selección de dimensiones. Se ha intentado procurar que de aquellos procesamientos y lecturas se extraigan insumos para caracterizar patrones comunes de grupos e individuos que están por detrás de un colectivo estadístico cuyo denominador común es su país de nacimiento. Si bien sintéticamente puede tratarseles mediante esa marca identitaria, las heterogeneidades de origen en cuanto a capitales económicos, culturales y sociales delimitan su tratamiento en común. Esa “mochila” interviene en el proceso migratorio, ya sea por su motivación como por la inserción en el marco de códigos culturales nuevos. El tratamiento integral tendiente a la comprensión del fenómeno requiere de desarrollos empíricos que excedan los límites de las fuentes secundarias tradicionales y el acceso a las mismas. Los desarrollos conceptuales serán fruto de mayores miradas por parte de los investigadores y de la confrontación de lecturas acerca del fenómeno, desde ese punto se sitúa la presente producción.

## Bibliografía

- Balán, J. **Las migraciones internacionales en el cono sur**. Buenos Aires: CEDES, 1985.
- Cerrutti, M y Parrado, E. **Migración de Paraguay a la Argentina: género, trabajo y familia en contextos de origen diferenciados**. Trabajo presentado en el “Taller sobre migraciones en el Cono Sur, Ilegalidad y Ciudadanía: Perspectivas Regionales” organizado por el IDES y la Universidad de Princeton. Buenos Aires: agosto de 2004
- Hasenbalg, C y Frigerio, A. **La comunidad brasileña en Argentina: Un perfil sociodemográfico**. Ponencia presentada en las Jornadas “Procesos Migratorios en Países del Mercosur”. Buenos Aires, 19 y 20 de junio de 1997.
- INDEC. **¿Qué es el Gran Buenos Aires?** Buenos Aires: Instituto Nacional de Estadística y Censos, 2003.
- INDEC. **Encuesta Complementaria de Migraciones Internacionales – Primeros Resultados**. Serie 7 Volumen 7.2. Censo Nacional de Población, Hogares y Viviendas 2001. Buenos Aires: Instituto Nacional de Estadística y Censos, 2006.
- Marshall, A y Orlansky, D. Las condiciones de expulsión en la determinación del proceso emigratorio desde países limítrofes hacia Argentina. In: **Desarrollo económico: revista de Ciencias Sociales**. Buenos Aires: IDES, 1981.
- Massey, D y otros. Las teorías de la migración internacional. Revisión y evaluación. In: **Population and Development Review** Vol. 19 N°3. New York: The Population Council, 1993.
- Patarra, N y Baeninger, R. Migrações internacionais: o caso do Brasil. In: Pellegrino, A (Comp.). **Migración e Integración: Nuevas formas de movilidad espacial**. Montevideo: Ediciones Trilce, 1995.
- Pellegrino, A (Comp.). **Migración e Integración: Nuevas formas de movilidad espacial**. Montevideo: Ediciones Trilce, 1995.