

**Universidad de Buenos Aires**

**Facultad de Cs. Sociales**

Seminario: Inmigración / Emigración

Profesora: Susana Novick

“Inmigración peruana en Argentina: aproximaciones de un fenómeno que traspasa fronteras”



María Laura Vega

## **Introducción:**

La población inmigrante latinoamericana residente en Argentina se ha incrementado con el correr de los años. Según cifras oficiales, la población extranjera originaria de países latinoamericanos empadronada en Argentina por lugar de nacimiento, según datos extraídos del último censo del 2001, asciende a 1.041.117 personas, de las cuales, 477.985 hombres y 563.132 mujeres (de todas las edades)<sup>1</sup>

Para el presente trabajo, nos centraremos en la inmigración peruana, su origen, su composición y características, sin caer en un análisis antropológico, sino, por el contrario, en base a cifras, estadísticas y reportes de diversa fuentes consultadas, aspirar a comprender una porción de la población que día a día crece y se “mimetiza”, por así decirlo con la población argentina.

---

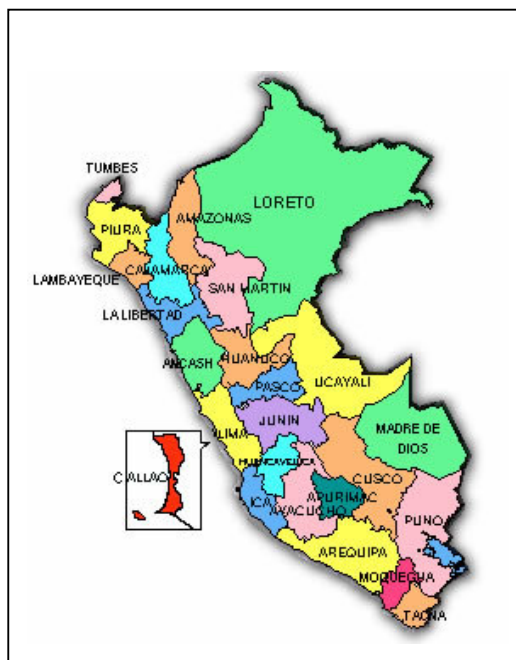
<sup>1</sup> INDEC. Censo Nacional de Población, Hogares y Viviendas 2001

## Características de la población peruana

Hoy se calcula que, poco más de un millón de peruanos residen en el exterior, aproximadamente el 5% de la población total del Perú, que, según el último censo nacional del año 2005, ascendía a 25.219.264 de habitantes, (1 de cada 22 peruanos residente fuera de su país natal)<sup>2</sup>.

Perú posee una densidad de población media de 21,2 habitantes por km<sup>2</sup> con una tasa de crecimiento de 1,4% anual. El 52,1% de la población peruana vive en la costa; la sierra andina alberga el 36,9 % y en el llano amazónico, el 11%.

La población urbana equivale al 72,3% y la población rural al 27,7% del total. Las mayores ciudades se encuentran en la costa, como Piura, Chiclayo, Trujillo, Chimbote, Lima, Ica. En la sierra destacan las ciudades de Arequipa (la segunda más importante del país), Cajamarca, Ayacucho, Huancayo y Cusco. Finalmente, en la selva es Iquitos la más importante, seguida de Pucallpa y Tarapoto. Salvo Chimbote, todas estas ciudades son capitales departamentales.



Perú pasó a ser un país receptor a un país expulsor de migrantes, sobre todo después del golpe militar del '68 y la oleada de crisis económicas y políticas que sufrió. El principal destino de los emigrantes peruanos fue Estados Unidos, pero, entrada la década del '80 y transcurrida la década del '90 los migrantes peruanos comenzaron a extenderse por el resto de Latinoamérica, principalmente en países como Venezuela, Argentina y Chile, en orden de importancia.

La importante depreciación económica que sufrió Perú a principios de la década del '90 hizo que aproximadamente la tres cuartas partes de la población económicamente activa estuviera desocupada o subempleada, como define Benencia<sup>3</sup> y fuera por tal motivo que decidiera

<sup>2</sup> Cárdena Palomino, Gladys, disponible en: [www.unrc.edu.ar/publicar/26/ocho/.html](http://www.unrc.edu.ar/publicar/26/ocho/.html)

<sup>3</sup> Benencia, R, en "Historia de la inmigración en la Argentina", Devoto, F. Bs. As., Ed. Sudamericana

emigrar en busca de nuevos horizontes y perspectivas de vida, sin olvidar las raíces, cultura y familia que dejaban en su tierra, a quienes tendrán en cuenta a la hora de enviar remesas (ver apartado). Debemos tener en cuenta que un emigrado no viaja sólo con su maleta, sino también con vivencias, idioma, idiosincrasia y un bagaje cultural que no dejará en la puerta de embarque de ningún aeropuerto, sino, por el contrario, intentará recrear en el país elegido para migrar.

## **Emigración peruana en Argentina – Caracterización**

Según el último censo del 2001, la población empadronada en Argentina, por lugar de nacimiento, da como resultado que los inmigrantes peruanos ascienden a 88.260 personas, (debemos aclarar que estos datos son censales y hay que tener en cuenta que no figuran aquí todos los emigrantes que al momento del censo se mantenían en formar irregular o ilegal).

**Cuadro 1**

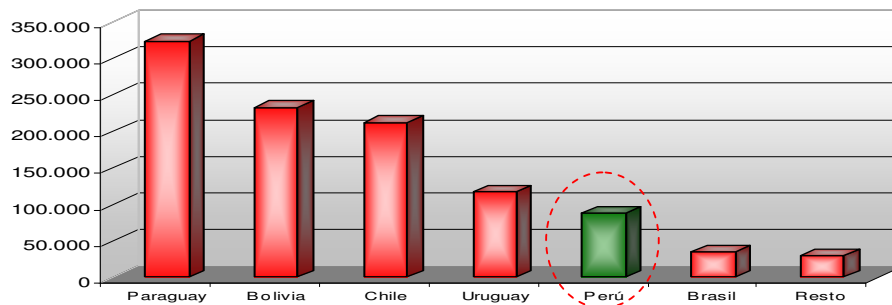
Lugar de nacimiento	Total	Sexo y grupos de edad													
		Varones							Mujeres						
		Total	0 - 14	15 - 24	25 - 49	50 - 64	65 y más	Total	0 - 14	15 - 24	25 - 49	50 - 64	65 y más		
<b>Total</b>	<b>1.531.940</b>	<b>699.555</b>	<b>37.465</b>	<b>61.864</b>	<b>252.584</b>	<b>175.985</b>	<b>171.657</b>	<b>832.385</b>	<b>36.953</b>	<b>74.916</b>	<b>306.729</b>	<b>187.675</b>	<b>226.112</b>		
AMERICA	1.041.117	477.985	31.596	55.624	227.990	105.958	56.817	563.132	31.384	68.734	282.342	113.407	67.265		
Bolivia	233.464	117.462	9.641	18.266	58.373	20.560	10.622	116.002	9.485	20.177	57.936	18.503	9.901		
Brasil	34.712	14.504	1.294	1.748	5.180	3.443	2.839	20.208	1.206	2.102	8.316	4.127	4.457		
Chile	212.429	101.601	2.523	6.678	46.427	29.652	16.321	110.828	2.526	6.796	55.148	30.034	16.324		
Paraguay	325.046	137.723	9.604	14.709	60.621	33.598	19.191	187.323	9.885	22.630	88.565	41.184	25.059		
Uruguay	117.564	56.499	1.642	4.941	29.488	14.799	5.629	61.065	1.631	5.267	30.085	14.712	9.370		
<b>Perú</b>	<b>88.260</b>	<b>35.871</b>	<b>4.301</b>	<b>5.694</b>	<b>21.811</b>	<b>2.794</b>	<b>1.271</b>	<b>52.389</b>	<b>4.202</b>	<b>8.717</b>	<b>35.043</b>	<b>3.654</b>	<b>773</b>		
Resto	29.642	14.325	2.591	3.588	6.090	1.112	944	15.317	2.449	3.045	7.249	1.193	1.381		

Fuente: INDEC. Censo Nacional de Población, Hogares y Viviendas 2001<sup>4</sup>

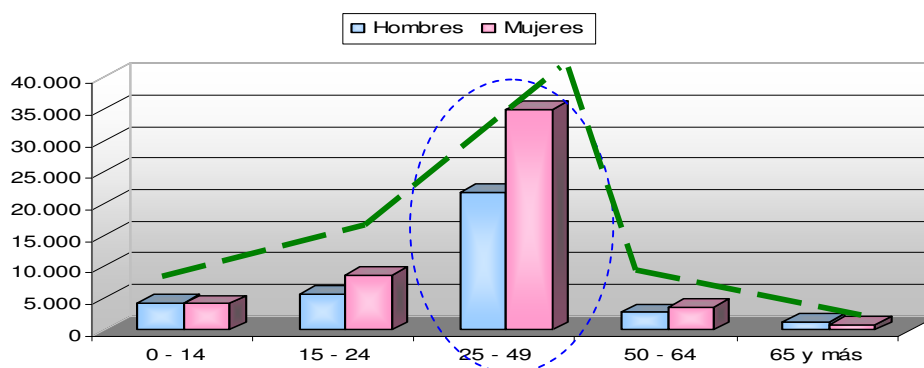
Considerando los datos que nos proporciona el cuadro 1 podemos realizar varios análisis:

La población peruana es la quinta en número de migrantes legales en nuestro país, después de Paraguay, Bolivia, Chile, y Uruguay. (Cuadro 2),

<sup>4</sup> Análisis realizados en base a datos estadísticos oficiales

**Cuadro 2**

y su composición es mayoritariamente en el rango de edades entre 25 a 49 años de edad, predominando el sexo femenino. (Cuadro 3)

**Cuadro 3**

Analizando éste fenómeno de *“femeneización de las migraciones”* podemos llegar a la siguiente conclusión: Existe una gran cantidad de mujeres peruanas, casadas con hijos o madres solteras, que residen en nuestro país que, si bien tienen un hogar en su lugar de origen, vienen a Argentina, para trabajar y poder enviar dinero a su hogar, (esto se podía evidenciar mucho más en el período económico en que Argentina tenía un paridad con el dólar americano de uno a uno). La mayoría de estas mujeres consiguen empleos domésticos, cuidando niños, ancianos, con trabajos de día completo y muchas de ellas con la modalidad de “cama adentro”.

Se puede observar también que la mayor cantidad de emigrados retornan su país de origen y prefieren pasar sus últimos días allí, según estas cifras menos del 2.5% de la población peruana legal de Argentina es mayor de 65 años.

Como suele pasar dentro de todas las comunidades, los peruanos, disponen su poco tiempo libre a actividades sociales, se congregan en asociaciones, se reúnen con familiares y/o amigos y reviven tradiciones, bailes, así como también comparten comidas típicas,

cumpleaños y festividades religiosas. Son éstos pocos momentos los que comparten con sus compatriotas con quienes intercambian experiencias, evalúan proyectos y muchas veces se traspasan datos de nuevos trabajos para los ya residentes en Buenos Aires como para “posibles” emigrantes.

El nivel educativo de los emigrados peruanos es alto, muchos de ellos profesionales calificados en ramas como la medicina, profesores, o contadores, que, en su país de origen pertenecían a la clase media urbana. No muchos son los que ejercen su profesión, sino por el contrario realizan muchos trabajos que los argentinos no quieren realizar, trabajos en la construcción, oficios o venta informal.

La comunidad peruana que habita en Argentina tiene diversos puntos de concentración, sobre todo en la ciudad de Buenos Aires, donde se pueden encontrar asociaciones y muchos de los emigrados en el barrio del Abasto, en el gran Buenos Aires y seguido por la provincia de Córdoba<sup>5</sup>.

## **Remesas**

La emigración peruana es una de las más importantes a la hora de enviar remesas a su país, es un pueblo muy sacrificado y los emigrados no solo trabajan los días de semana, sino que muchas veces consiguen dinero extra trabajando los fines de semana, en el mismo empleo o en otro, a fin de llegar a fin de mes con una cantidad extra de dinero para enviar a sus familiares en Perú.

Según una nota publicada por RPP noticias del 05 de Diciembre de 2005<sup>6</sup>, el envío de remesas hacia Perú superaría los 2.495 millones de dólares, que representa casi el 3.5% del Producto Bruto Interno (PBI), según estimó el Fondo Multilateral de Inversiones (Fomin) del Banco Interamericano de Desarrollo (BID). Casi el 60% del dinero enviado, es por vía de entidades bancarias o casas especializadas en el envío de remesas, en Buenos Aires las más utilizadas es Western Union, y el 40% restante generalmente es enviado por correo o por “paisanos” que viajan de regreso a su país.

Las remesas son utilizadas para consumo diario, vivienda, educación y salud de sus familias. Existen casos, también, en los cuales se envía dinero para emprender un nuevo proyecto en el país de origen una vez que el emigrado retorna.

---

<sup>5</sup> Fuente: Ministerio del Interior – Dirección Nacional de población

<sup>6</sup> Disponible en [http://www.rpp.com.pe/portada/economia/26393\\_1.php](http://www.rpp.com.pe/portada/economia/26393_1.php)

De las remesas ingresadas en Perú, el 18% provienen de Latinoamérica, estando en primer lugar Estados Unidos y Europa, y según estadísticas oficiales éstos números se han incrementado en alrededor del 30% con respecto al mismo período del 2005.

Entre la comunidad peruana, tanto el envío de remesas como hablar de ellos es moneda corriente, está presente en sus publicaciones regionales, en diarios nacionales y dentro de las mismas comunidades, es un lazo mas a la tierra que los vio nacer.

### **¿De dónde vienen, cómo llegan?**

Debido a la extensa frontera que tiene Argentina y los incontables puestos fronterizos que poseen nuestro país, abocaremos éste análisis a las entradas y salidas de peruanos vía aérea al Aeropuerto internacional Ministro Pistarini de Ezeiza. Igualmente no podemos dejar de mencionar que muchos migrantes peruanos salen desde Tacna (sur de Perú), ingresan por el norte de Chile, por algún paso de Arica, para cruzar el desierto de Atacama y entrar finalmente a Argentina por la Provincia de Salta, debido que la entrada por Bolivia es más dificultosa, a causa del relieve y la altitud, todo este recorrido debe ser en autobuses sin muchas comodidades y atravesando en algún punto de recorrido mas de 3.800 mts. de altura sobre el nivel del mar.

Para ingresar a la República Argentina por el aeropuerto de Ezeiza al día de hoy existen cuatro aerolíneas, la centroamericana **TACA**, la boliviana **LAB**, el holding **LAN** y **Aerolíneas Argentinas**. Entre las cuatro aerolíneas disponen de 42 vuelos semanales entre Lima y Buenos Aires (y viceversa), con una disponibilidad de asientos que ascienden a más de 7.000 por semana (que alimentan vuelos más allá de las ciudades cabeceras como Buenos Aires y Lima).

Todo pasajero peruano que quiera salir de su país deberá pagar un impuesto que asciende al 18% del valor de su pasaje en concepto de impuesto migratorio (sumado a las tasas de embarque e impuestos de seguridad), lo que hace que, a la hora de buscar precio en el boleto aéreo sea un punto a tener en cuenta.

El valor de los pasajes aéreos de Lima a Buenos Aires por cualquiera de las aerolíneas anteriormente mencionadas se encuentran entre un rango de USD 299 y USD 850 ida y vuelta en clase turista, dependiendo de la antelación con la que se solicite la reserva, el pago del boleto y la cantidad de tiempo que decidan quedarse en Buenos Aires. Ésta ruta no tiene una

estacionalidad definida, sino que mantiene sus precios durante todo al año (exceptuando promociones)

Como es mas económico el pasaje de “ida y vuelta”, muchos migrantes reservan un viaje circular, cuando sólo realizarán viaje de ida (en éste caso Lima – Buenos Aires). Al ingresar a Argentina todo extranjero debe llenar la ficha de migraciones e indicar el motivo del viaje, en el cual la mayoría indica “turismo” para luego radicarse en Argentina, lo cual dificulta el control migratorio y estadístico tanto del departamento de migraciones como de las aerolíneas involucradas, mas allá del tipo de boleto aéreo que el pasajeros haya comprado en su lugar de origen.

Otra forma de atraer “paisanos” a la región es mediante el envío del pasaje en forma electrónica por medio de las aerolíneas<sup>7</sup>, sin costo adicional.

Se estima que el 30% de los viajes realizados entre Perú y Argentina son de tipo “Étnicos”<sup>8</sup>, tomando éste porcentaje y gracias a datos proporcionados por los sistemas de distribución (GDS), en los se generan las reservas de pasajes aéreos, tanto de agencias de viajes de Perú como de Argentina y las mencionadas líneas aéreas, haremos un análisis comparativo de los meses de Noviembre, Diciembre del 2005 y Enero 2006 versus las estimaciones de Noviembre y Diciembre 2006 y Enero 2007.

**Cuadros 3 y 4 (Fuente: MIDT)**

Los pasajeros embarcados en el tramo Lima - Buenos Aires desciende abruptamente a partir de Noviembre a diferencia de los pasajeros embarcados de Argentina hacia Lima que se incrementa en los meses de Diciembre y Enero.

Debemos recordar que el tráfico étnico es sólo el 30% de éstos pasajeros (a nivel estadístico), pero se debe tener en cuenta que el tráfico de negocios se reduce a mas del 50% en Diciembre y

Enero, y el tráfico turístico no tiene estacionalidad en destinos como Buenos Aires o Lima.

Pasajeros originados en Perú			
	2005	2006	Variación
<b>Noviembre</b>	7.476	6131	-18%
<b>Diciembre</b>	5.449	5068	-7%
<b>Enero</b>	<b>2006</b>	<b>2007</b>	
	4240	5088	20%

Pasajeros originados en Arg.			
	2005	2006	Variación
<b>Noviembre</b>	3651	3396	-7%
<b>Diciembre</b>	10885	12735	17%
<b>Enero</b>	<b>2006</b>	<b>2007</b>	
	10686	11861	11%

<sup>7</sup> Se paga el pasaje en destino (ej: Buenos Aires) y el pasajero embarca en origen (Lima), ésta modalidad está vigente desde hace muchos años pero recién es utilizada en forma frecuente hace no mas de 2 años. Es una forma de atraer mas migrantes a la región evitando el envío de dinero y el pago de comisiones estipuladas a las entidades bancarias o empresa de envío de remesas.

<sup>8</sup> Terminología que utilizan las líneas aéreas con fines estadísticos. Se considera pasajero étnico aquel que viaja con fines personales, familiares o de tipo migratorio. Son aquellos pasajeros que no viajan ni por turismo, ni enviado por alguna corporación o institución. Tampoco entran en éstas caracterización estudiantes ni deportistas.



Al analizar las estadísticas que las fuentes nos proponen y en testimonios de personal de la Embajada de Perú en Buenos Aires y miembros de la comunidad peruana en la Ciudad de Buenos Aires podemos llegar a aventurar varias conclusiones:

Los inmigrantes peruanos residentes en Argentina eligen los meses de Diciembre y Enero para retornar a su país de origen. Esto está dado por las festividades católicas de Navidad y Año Nuevo, que prefieren pasar junto a sus familiares en su ciudad natal, sumado a que, en muchos trabajos pueden tomarse vacaciones (sobre todo las empleadas en el servicio doméstico).

Los inmigrantes peruanos ahorran dinero durante todo el año, mas allá del enviado en concepto de remesas, para su viaje de fin de año. Los boletos de éstos pasajeros son obtenidos con mucha antelación (alrededor de 3 meses antes de la fecha de salida), debido a que a partir del 15 de diciembre al 15 de Enero es casi imposible conseguir pasajes económicos en cualquier de las aerolíneas anteriormente mencionadas.

Muchos de éstos retornos al país de origen es sólo de visita, transporte de divisas y/o bienes pero otros tantos es definitivo, aún dejando en Buenos Aires trabajo y amigos.

La mayoría de los inmigrantes provienen de Lima y sus alrededores, aunque muchos de ellos hallan realizado migraciones internas previas, principalmente de ciudades como Arequipa, Cusco, y Puno (todas ciudades al sur del País).

## **Legalidad**

Tanto el Ministerio del Interior, como el Gobierno Nacional y la Embajada de Perú están realizando trabajos intensivos para legalizar a los inmigrantes peruanos que residen en Argentina y que piensan establecerse y trabajar legalmente en el territorio nacional, evitando la explotación y las condiciones de marginalidad que produce el trabajo en negro.

El consulado general del Perú en Buenos Aires cuenta con asistencia legal y ayuda humanitaria, en pos del bienestar del emigrado, así como también una guía con la cual puedan contar al realizar diversos trámites, tales como obtención de DNI., certificaciones, poderes, pasaportes, inscripciones en registro civil, etc.

El 13 de Diciembre del 2005, por disposición 53.253/05, se lanza el Programa Nacional de normalización documentaria migratoria, por la cual los miembros del MERCOSUR y sus estados asociados (la Republica de Bolivia, la República federativa del Brasil, la República de Chile, la Republica de Colombia, la Republica del Ecuador, la Republica del Paraguay, la

Republica del Perú, la Republica oriental del Uruguay y la Republica bolivariana de Venezuela.), podrán solicitar sus trámites de residencia si acreditan ser: padre, cónyuge o hijo de argentino nativo o por opción, o padre, cónyuge, hijo soltero menor de VEINTIUN (21) años o hijo discapacitado de residentes permanentes, presentando la documentación correspondiente en la sede central de la DNM o cualquiera de sus delegaciones. (Ver anexo con documentación)

Si nos remitimos a las estadísticas, el INDEC, nos proporciona datos de los que podemos desprender mas de un análisis (ver cuadro5):

**Cuadro 5**

Nacionalidad	Total de radicaciones en el período 1999-2004	1999	2000	2001	2002	2003	2004
<b>Americanos</b>	122.761	19.686	28.386	24.385	14.453	19.048	16.803
Bolivianos	33.725	3.981	7.609	5.809	3.696	5.531	7.099
Brasileños	5.080	1.116	928	1.199	591	787	459
Chilenos	6.181	1.094	1.099	1.055	1.544	1.001	388
Estadounidenses	8.285	2.002	1.813	1.546	1.039	1.096	789
Paraguayos	16.190	2.354	2.992	3.899	1.649	2.696	2.600
Peruanos	40.881	7.092	11.626	7.871	4.375	5.979	3.938
Uruguayos	4.453	876	832	956	507	709	573
Resto de americanos	7.966	1.171	1.487	2.050	1.052	1.249	957

Fuente: INDEC - Radicación definitiva de extranjeros por año de obtención del beneficio,

De la totalidad de radicaciones de latinoamericanos en Argentina, la mayor cantidad pertenece a la comunidad peruana, con picos de crecimientos en el año 2000 y con un descenso paulatino hasta el último dato que se analizó en el año 2004. Esto se podría relacionar con la crisis económica que afectó a nuestro país, el desempleo y el alejarse de a paridad cambiaria que tanto favorecía a los migrantes.

A modo de síntesis, éste trabajo no pretende ser mas que un pequeño avance sobre migraciones peruanas en nuestro país en los últimos años, en el que, a simple vista se puedan aventurar ciertas hipótesis que intentaré esbozar y ojala algún día profundizar.

La comunidad peruana es la cuarta en importancia entre los migrantes latinoamericanos que ingresan al país, con una alta tasa de femeneización en el rango etario de mayor actividad laboral, casi un 40% más de mujeres que hombres arriban a la República Argentina para trabajar, ganar dinero extra que luego enviarán como remesas a su país, pero siempre con el objetivo en mente de regresar. Al momento de volver a su país buscan la forma más

económica posible y se desplazan en mayor número para Navidad o aprovechando los períodos vacacionales de sus empleadores, en muchos casos.

Si bien la población peruana sólo es el 8% de los migrantes latinoamericanos de Argentina, es la población con mayor índice de radicaciones, 33%. Esto se pudo ver acentuado por el programa Nacional de normalización documentaria migratoria, como a los controles de trabajo en negro y Afip.

Espero que esto pueda servir como puntapié inicial para futuras investigaciones y/o análisis sobre una comunidad muchas veces sufre explotaciones y/o humillaciones y que sólo buscan a base de sacrificio y arduo trabajo un mejor bienestar para si mismos y sus familias.

Quiero agradecer al personal de la embajada de Perú que siempre me ha brindado información con su característica cordialidad, al personal de Promperú, que siempre está dispuesto a cooperar y a todos los testimonios que pude recabar en el poco tiempo de análisis que tuve.

María Laura Vega

## **Bibliografía**

- ☞ Mármora, L., 2003, *Estudios migratorios latinoamericanos*, en revista Estudios Migratorios Latinoamericanos, Año 17, número 50
- ☞ Pellegrino, Adela, 2003, *La migración internacional en América Latina y el Caribe: tendencias y perfiles de los migrantes*, en Serie 35 Población y desarrollo.
- ☞ Devoto, F, Benencia, R, *Apéndice: La inmigración limítrofe, en Historia de la inmigración en la Argentina*, Ed: sudamericana, Bs. As. 2003

## **Fuentes consultadas:**

- ☞ <http://www.inei.gob.pe>
- ☞ <http://es.wikipedia.org>
- ☞ <http://www.aymara.org>
- ☞ [http://www.rel-uita.org/sociedad/peru-reduccion\\_pobreza.htm](http://www.rel-uita.org/sociedad/peru-reduccion_pobreza.htm)
- ☞ [http://www.rpp.com.pe/portada/economia/26393\\_1.php](http://www.rpp.com.pe/portada/economia/26393_1.php)
- ☞ <http://www.larepublica.com.pe>
- ☞ <http://www.dineroaperu.com.pe/noticias.asp?idnoticia=6>
- ☞ <http://www.indec.gov.ar/>
- ☞ Embajada de Perú (Av. del Libertador 1720)
- ☞ Consulado de Perú (Florida 165 – Piso 2 - Galería Güemes)
- ☞ Promperú
- ☞ Censo nacional de población y vivienda 1991